



Malwina

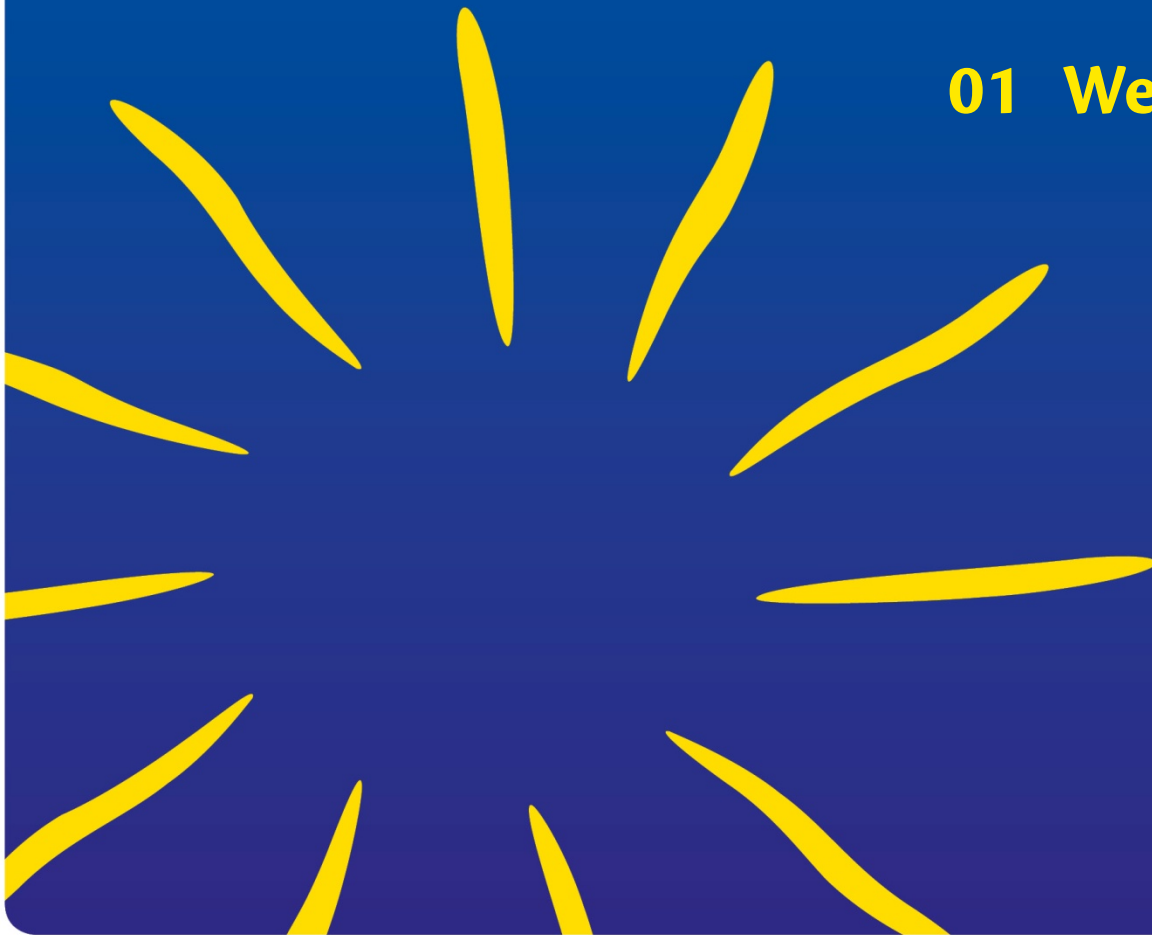
Präsentation



Inhalt

01 Wer sind wir	Seite 03
02 Wie arbeiten wir	Seite 07
03 Leistungen	Seite 09
03.1 Beratung, Bildung, Förderung und Begleitung.....	Seite 11
03.2 ambulante und stationäre Hilfen zur Erziehung	Seite 20
04 Organisationsstruktur	Seite 28
05 Partner	Seite 30
06 Standort	Seite 32
07 Kontakt	Seite 37

01 Wer sind wir





Wer sind wir

Der Verein Malwina e.V. leistet seit 1990 als einer der ersten freien Träger in Dresden sozialraumorientierte Arbeit für Kinder, Jugendliche, Familien und sozial benachteiligte Menschen, vorwiegend im Stadtteil Dresden-Neustadt.

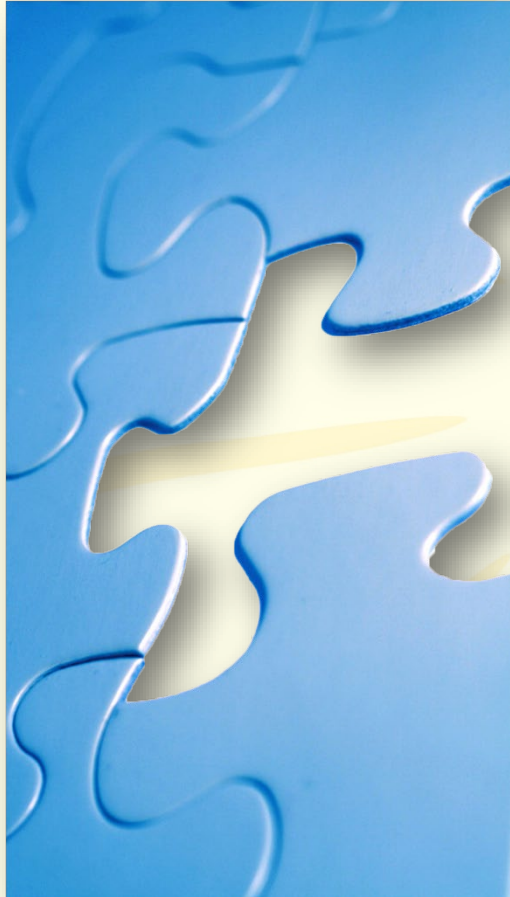
Malwina e. V. ist anerkannter Träger der freien Jugendhilfe, Mitglied im Deutschen Paritätischen Wohlfahrtsverband und Absolvent des Qualitäts-Check PQ-Sys[®] im PARITÄTISCHEN Sachsen e. V.

Wer sind wir

Malwina heißt die gute Fee im Kinderbuch "Das goldene Schlüsselchen oder die Abenteuer des Burratino" von Alexej Tolstoi, die einer lebendig gewordenen Holzfigur in schwierigen Situationen aus der Patsche hilft.

Die Gründungsmitglieder verbanden mit der Namensgebung den Wunsch, im sozialen Brennpunkt Äußere Neustadt, ähnlich einer guten Fee, Hilfe denjenigen zu geben, die sie am dringlichsten nötig haben.





Wer sind wir

Ausgehend von den wechselnden Bedürfnissen und den sich verändernden Lebenslagen der Bewohner/innen des Stadtteils stand anfangs die Sicherung existentieller Lebensbedürfnisse im Vordergrund, ab 1996 kamen weitere Hilfeangebote hinzu.

Derzeit bietet Malwina Hilfeleistungen gemäß SGB VIII (Kinder- und Jugendhilfegesetz) in folgenden Fachbereichen an:

- Beratung, Bildung, Förderung und Begleitung
Familienbildung, Offene Kinder- und Jugendarbeit, Erziehungsberatung, Beratung und Vermittlung von Kindertagespflege, Kindertageseinrichtungen
- Hilfen zur Erziehung: ambulante Hilfen für Familien
Entlassungsbegleitung, ambulante intensive Begleitung, Betreutes Wohnen für Jugendliche und junge volljährige Schwangere und Mütter, Mutter-Kind-Haus, Familienhaus

02 Wie arbeiten wir





Wie arbeiten wir

Die Basis unserer Arbeit ist ein humanistisches Menschenbild, demzufolge jeder Mensch in sich Anlagen zu einer positiven, selbstbestimmten Lebensführung trägt.

Daraus leiten sich die Grundeinstellungen der Wertschätzung und Akzeptanz in der Arbeit mit den rat- und hilfeschenden Menschen und ihren Biografien ab. Vorhandene Potentiale und Ressourcen sollen bewusst wahrgenommen und befördert werden, um Strategien für ein gelingendes selbstbestimmtes Leben und lösungsorientiertes Handeln zu entwickeln und eine aktive Teilhabe an der Gesellschaft zu ermöglichen.

Unsere Leitidee ist, Menschen immer wieder neue Chancen zu eröffnen und dadurch fachlich und qualitativ zu überzeugen.

03 Leistungen





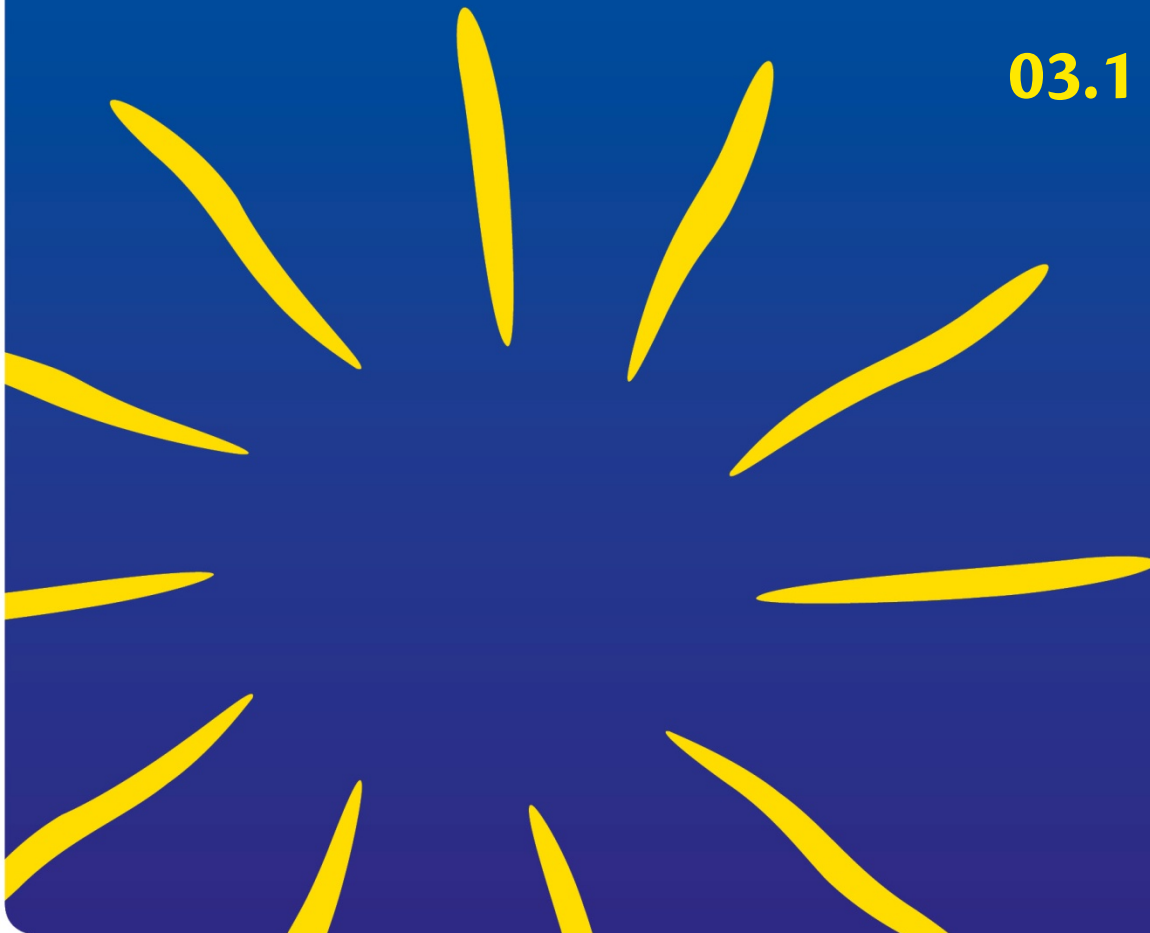
Leistungen

Das Angebot von Malwina e.V. setzt sich aus zwei Fachbereichen zusammen:

- **Beratung, Bildung, Förderung und Begleitung**
- **Hilfen zur Erziehung**

03.1 Leistungen

Beratung, Bildung, Förderung
und Begleitung





Leistungen / Beratung, Bildung, Förderung und Begleitung

- Familienbildung
- Offene Kinder- und Jugendarbeit
- Erziehungsberatung
- Beratung und Vermittlung von Kindertagespflege
- Kindertageseinrichtungen

Leistungen/ Beratung, Bildung, Förderung und Begleitung

Familienbildung

Die Familienbildung hat als präventives Unterstützungsangebot im Rahmen der Kinder- und Jugendhilfe einen hohen Stellenwert erhalten. Familienbildung beinhaltet heute zwei Komponenten: Sie vermittelt frühzeitig und präventiv Wissen über familiale Belange und unterstützt die Entwicklung von Handlungskompetenzen. Familienbildung optimiert vorhandene Kompetenzen, stimmt ihre Angebote auf Veränderungen im Zusammenleben und in den Rahmenbedingungen der Familien ab und begreift sich als soziale Dienstleistung mit einem niedrighschwelligem Zugang.

Unsere aktuellen Angebote:

- Prager Eltern-Kind-Programm (PEKiP)
- Eltern-Kind-Gruppen
- Beratungsangebot für werdende Eltern
- wellcome – Hilfen für Familien mit Neugeborenen
- Eltern-Baby-Begleitung





Leistungen / Beratung, Bildung, Förderung und Begleitung

Kinder- und Jugendhaus „Louise“

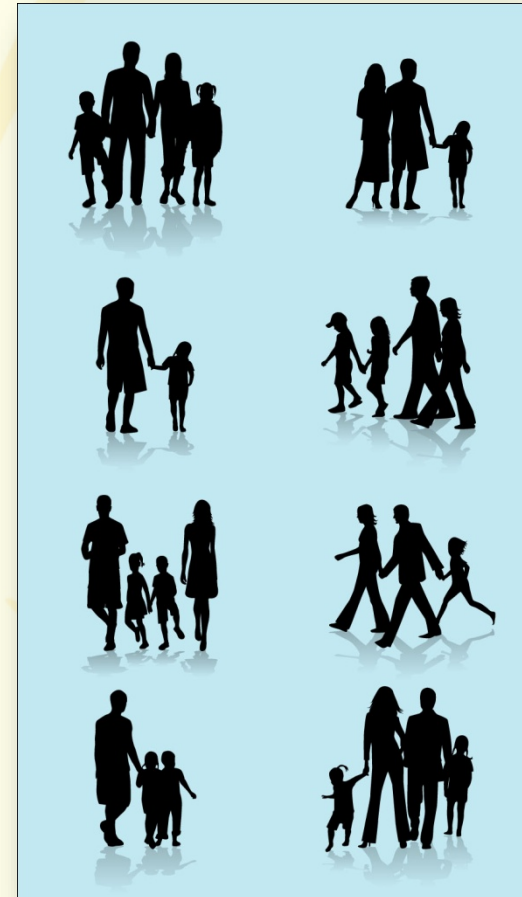
Die „Louise“ schafft offene Räume, in denen sich die Kinder und Jugendlichen ausprobieren können und in ihrer individuellen und sozialen Entwicklung gefördert und unterstützt werden. Durch die Möglichkeit der Mitsprache und Mitgestaltung bei den verschiedenen Angeboten erfahren sie Selbstwirksamkeit und entwickeln die im Hinblick auf ihre Zukunft wichtige Fähigkeit, das eigene Leben aktiv zu gestalten.

Leistungen / Beratung, Bildung, Förderung und Begleitung

Beratungsstelle für Eltern, Kinder, Jugendliche und Familien

Die Beratungsstelle ist ein Angebot der Jugendhilfe, um Kindern, Jugendlichen, Familien und Eltern Beratung in Erziehungsfragen und in ihrer Lebensgestaltung zu ermöglichen. Dabei gliedert sich die Arbeit in die drei Grundbereiche Beratung, Prävention und Vernetzung.

Basis der Arbeit in der Beratungsstelle ist ein Vertrauensverhältnis. Dieses ist, ausgehend vom Leitgedanken des Malwina e.V., gekennzeichnet von Wertschätzung und Respekt. Unsere beraterische und therapeutische Herangehensweise ist von systemischer Theorie und Praxis geleitet, d.h. Menschen werden in Bezug zu Systemen, in denen sie leben, arbeiten und agieren, gesehen und ihre Verhaltensweisen als aktuelle Lösungsstrategie für die Situation im jeweiligen System interpretiert.





Leistungen / Beratung, Bildung, Förderung und Begleitung

Beratungs- und Vermittlungsstelle für Kindertagespflege

Kindertagespflege ist eine familienähnliche Form der Tagesbetreuung von Kindern im Alter von 0 – 3 Jahren.

Die Kinder werden von einer Tagesmutter oder einem Tagesvater betreut. Die Kinderbetreuung erfolgt im Haushalt der Tagespflegeperson oder in extra dafür angemieteten Räumen. Eine Tagespflegeperson kann bis zu 5 Kinder betreuen.

Die Eltern werden vom ersten Informationsgespräch bis zum Ende des Betreuungsverhältnisses beraten und begleitet.

Tagespflegepersonen erhalten kontinuierliche Fachberatung und Begleitung, Fortbildungsangebote, Austauschmöglichkeiten in Treffen mit anderen Tagespflegepersonen und Unterstützung bei der Platzbelegung.

Leistungen / Beratung, Bildung, Förderung und Begleitung

Integrative Kindertagesstätte „Tabaluga“ in DD- Johannstadt

Unsere pädagogische Arbeit orientiert sich an den Bedürfnissen der Familien aus unterschiedlichen Herkunftsländern.

Wir bereichern die primären Erfahrungen unserer Kinder aus ihren Elternhäusern mit der Vielfalt ihrer neuen Erlebniswelt in unserer Kindertagesstätte. Individuelle, gruppeninterne und gruppenübergreifende Angebote und Projekte und bieten den Kindern eine professionelle Plattform um sich auszuprobieren, auszutauschen, zu hinterfragen und zu gestalten.

Beim Spielen, Bewegen, Bauen, Forschen und Experimentieren, kreativen Gestalten und Musizieren kann jedes Kind seine Stärken entdecken, Neues ausprobieren und phantasievoll seine Ideen umsetzen, von anderen lernen und selbst für andere Anregung sein.





Leistungen / Beratung, Bildung, Förderung und Begleitung

Kindertagesstätte Louisenstraße in DD-Neustadt

Die Kindertageseinrichtung wurde am 1.12.2010 eröffnet und bietet den Kindern in verschiedenen Schwerpunkträumen mit Theater- und Rollenspielraum, Lernwerkstatt, Bewegungsraum, Rückzugsbereichen, Atelier und im Außengelände eine Vielfalt an Möglichkeiten zum Lernen, Erfahren, Entdecken und Ausprobieren. Dabei steht das Kind mit seinen Stärken und Kompetenzen im Mittelpunkt.

Bezugspädagoginnen und -pädagogen begleiten die Kinder auf ihrem Weg und stehen den Eltern als Erziehungspartner zur Verfügung. Den Eltern kommt als Experten für ihr Kind dabei eine besondere Bedeutung in der Kita zu. Sie werden in die Bildungsprozesse ihrer Kinder mit einbezogen und es findet eine intensive Zusammenarbeit mit den Pädagoginnen und Pädagogen statt.

Leistungen / Beratung, Bildung, Förderung und Begleitung

Kindertagesstätte „Hochlandsterne“

in Dresden-Weißig

Die im Herbst 2013 eröffnete Kindertagesstätte im landschaftlich reizvollen Schönefelder Hochland am Stadtrand von Dresden bietet Betreuungsmöglichkeiten für Kinder von 0 bis 6 Jahren an und ist ein Kooperationsstützpunkt für Kindertagespflege.

Ausgehend vom humanistischen Menschenbild unseres Trägers orientiert sich unsere Arbeit an einer offenen Haltung, die jedes Kind, jeden Menschen in seiner Persönlichkeit willkommen heißt und teilhaben läßt, einem offenen Konzept mit Bezugsgruppen, in dem Kindern Sicherheit und Geborgenheit, aber auch vielfältige herausfordernde Erfahrungs- und Lernräume angeboten werden. Strukturell bietet die Lage der Kita eine gute Einbindung in das Gemeinwesen, geografisch eine naturpädagogische Vertiefung an.



03.2 Leistungen

ambulante und stationäre Hilfen
zur Erziehung





Leistungen / ambulante und stationäre Hilfen zur Erziehung

- ambulante Hilfen für Familien
- Ambulante Intensive Begleitung
- Entlassungsbegleitung
- Betreutes Wohnen für Jugendliche und junge volljährige Mütter und Väter
- Mutter-Kind-Haus
- Familienhaus

Leistungen / ambulante und stationäre Hilfen zur Erziehung

Ambulante Hilfen

Die, in der Regel längerfristig angelegten Hilfen finden in der Lebenswelt der betreuten Menschen statt. Betreuung und Begleitung helfen dabei, die Fähigkeiten der Menschen zur Alltagsbewältigung und Problemlösung zu stärken bzw. wieder zu gewinnen.

Dabei unterstützen wir den Zielfindungs- und Lösungsprozess durch eine wertschätzende Haltung und geeignete Methoden.

Die Einbeziehung der sozialen und institutionellen Infrastruktur soll im Lebensumfeld der Klientinnen und Klienten Netzwerkeinbindungen schaffen, die auch über den Betreuungszeitraum hinaus eine stabilisierende Funktion haben.

Das Leistungsangebot des Projektes umfasst folgende Hilfeformen:

- Erziehungsbeistand
- Sozialpädagogische Familienhilfe
- Betreutes Einzelwohnen
- Intensive sozialpädagogische Einzelbetreuung
- Eingliederungshilfe
- Hilfe für junge Volljährige, Nachbetreuung



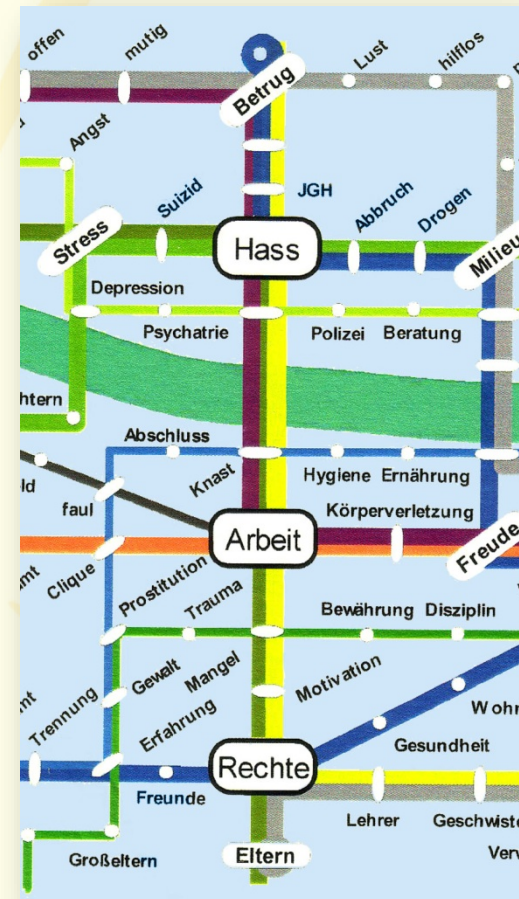
Leistungen/ ambulante und stationäre Hilfen zur Erziehung

Ambulante Intensive Begleitung

Für junge Menschen im Alter zwischen 14 und 21 Jahren bieten wir eine intensive, auf die Dauer von 3,5 Monaten, befristete Begleitung in Form einer effektiven und effizienten Reintegration in das soziale Umfeld, unter Einsatz lösungs- und ressourcenorientierter Methoden

Dieser Begleitungsprozess gliedert sich in drei Phasen:

- Zweiwöchige Kontaktphase zur Auftragsklärung, Zielfindung und Lösung unmittelbarer Probleme
- Dreimonatige Intensivphase zur Lösung unmittelbarer Probleme und Perspektiventwicklung mittels Aktivierung und Einbeziehung des individuellen und des institutionellen Netzwerkes
- Kontrollphase zur Zielerreichung und nachhaltigen Stabilisierung des organisierten Netzwerkes in Form von Gesprächen nach 3, 6 und 12 Monaten





Leistungen / ambulante und stationäre Hilfen zur Erziehung

Entlassungsbegleitung

Die Entlassungsbegleitung stellt ein sozialpädagogisches Angebot für Jugendliche und junge Erwachsene im Übergang vom Jugendstrafvollzug in die Freiheit dar.

Unsere Aufgabe ist es, mit dem zu begleitenden jungen Menschen die Entlassung aus der Haft vorzubereiten und ihn bei der Integration in das Leben zu unterstützen. Neben der Absicherung der existentiellen Lebensvoraussetzungen wie Wohnungssuche und finanzielle Sicherstellung kommt dabei der beruflichen Integration eine besondere Bedeutung zu.

Das Angebot richtet sich vor allem an die Inhaftierten und Entlassenen, denen keine Angehörigen oder Bezugspersonen unterstützend zur Verfügung stehen.

Die Entlassungsbegleitung beginnt schon im Strafvollzug und kann je nach Bedarf einen Zeitraum bis zu 12 Monaten nach der Haftentlassung umfassen.



Leistungen / ambulante und stationäre Hilfen zur Erziehung

Betreutes Wohnen für Jugendliche und junge volljährige Mütter und Väter

Handlungsschwerpunkt in der Betreuung ist der Erwerb von Selbstverantwortung und Lebensbewältigungskompetenz. Dazu gehören u.a. der Erwerb persönlicher Stabilität, zusätzlicher Verhaltensstrategien, fester Tagesstruktur, Sicherheit im Umgang mit finanziellen Mitteln und Führen eines eigenen Hausstandes. Darüber hinaus bildet das Zusammenleben mit dem eigenen Kind und alle daraus resultierenden Aufgaben einen Schwerpunkt in der Begleitung der jungen Frauen.

Nach einer durchschnittlichen Verweildauer von bis zu einem Jahr sollen die Jugendlichen mit gesicherter beruflicher Perspektive in eigenen Wohnraum entlassen werden.

Junge Mütter mit Kindern können bis zum vollendeten sechsten Lebensjahr des jüngsten Kindes betreut werden. Ziel der Betreuung ist, dass sie mit einer gefestigten Lebens- und Berufsperspektive mit Kind in eigenen Wohnraum ziehen.

Leistungen / ambulante und stationäre Hilfen zur Erziehung

Mutter-Kind-Haus

Diese Hilfeform kann von schwangeren Frauen und Müttern ab 14 Jahren in Anspruch genommen werden. Wichtig ist, dass die mit aufgenommenen Kinder das 6. Lebensjahr noch nicht vollendet haben.

In unserem Haus erhalten die jungen Frauen Unterstützung, um die Geburt vorzubereiten, Alltagskompetenz zu erwerben, die Kinderversorgung und -erziehung einzuüben und eine langfristige Lebensperspektive mit dem Kind zu entwickeln.

Unser Haus mit insgesamt 6 separaten Zweiraumwohnungen sowie Gemeinschaftsräumen, Büro/Bereitschaftszimmer und Garten ist rund um die Uhr besetzt.

Gruppenangebote zur Kindererziehung und Freizeitgestaltung ergänzen das individuelle bedarfsorientierte Betreuungsangebot.





Leistungen / ambulante und stationäre Hilfen zur Erziehung

Familienhaus

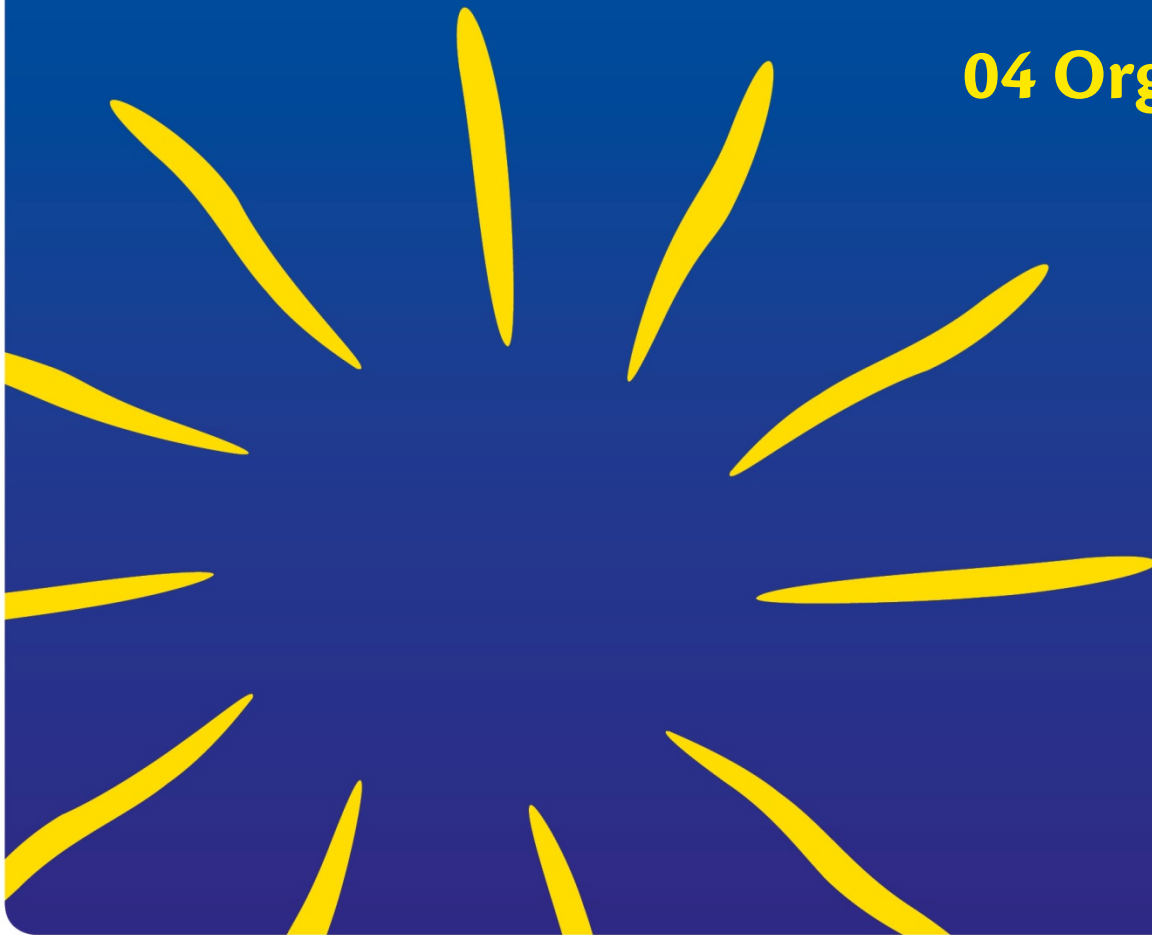
Das Familienhaus ist eine Hilfe für Familien mit Kindern in akut oder dauerhaft belasteten Lebenssituationen, in Krisen, die durch eine Hilfe in ambulanter Form nicht zu bewältigen sind und bei denen eine Trennung von einzelnen Familienmitgliedern unmittelbar bevorzuzustehen droht.

Dabei steht die ganze Familie im Mittelpunkt mit dem Ziel, das Familiensystem zu erhalten bzw. wieder herzustellen. Das stationäre Hilfesetting bietet dem Familiensystem als Ganzes die Möglichkeit, Verantwortung für Veränderung und Weiterentwicklung zu übernehmen.

Die Familien erhalten Unterstützung:

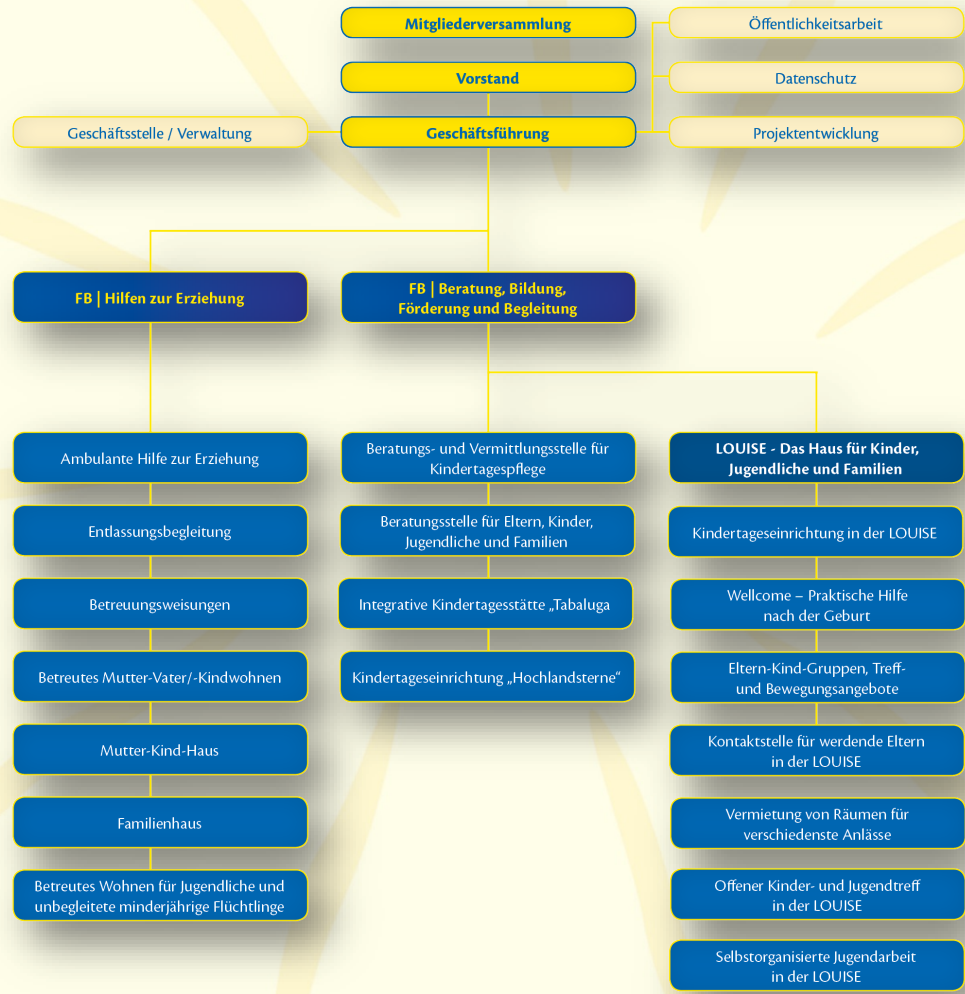
- bei der Bewältigung ihres Alltags
- bei der Weiterentwicklung von Erziehungskompetenzen
- in der Abwendung kindeswohlgefährdender Situationen
- bei der Lösung von Konflikten und Krisensituationen
- beim Aufbau eines stabilen und förderlichen Netzwerkes

04 Organisationsstruktur



Organisationsstruktur

Organigramm



05 Partner





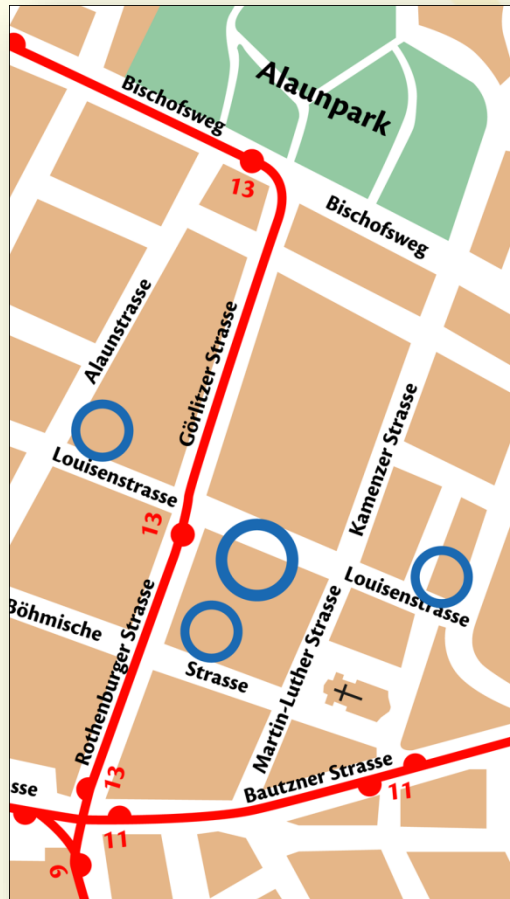
Partner

Wir messen der partnerschaftlichen Zusammenarbeit an gemeinsamen Zielen und dem Eingehen strategischer Partnerschaften einen hohen Stellenwert bei und sind uns der Bedeutung und positiven Synergieeffekte einer breiten Angebotspalette und Trägervielfalt bewusst.

Unsere Vision ist es, mit Vertretern öffentlicher und freier Träger, Unternehmen, Interessensverbänden, Kommunalpolitikern, Spendern und Unterstützern in Austausch zu treten und Kooperationen zu fördern, um vorhandene Ressourcen möglichst gut zu verteilen und nutzbar zu machen. Das hat auch den Effekt, dass Angebote und Hilfen verschiedenster Art schneller und flexibler den Nutzerinnen und Nutzern zur Verfügung stehen.

06 Standorte





Standorte Dresden-Neustadt

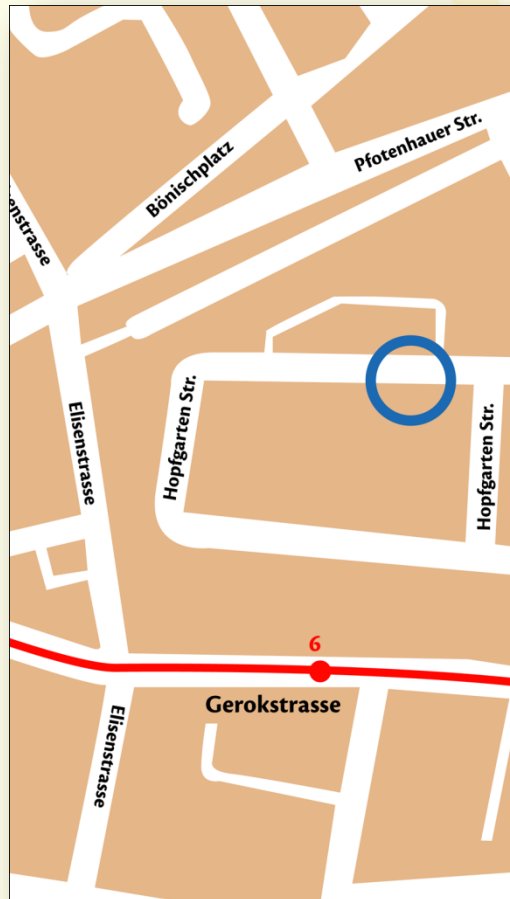
- Kinder- und Jugendhaus „Louise“
Louisenstr. 41
- Kindertagesstätte Louisestrasse
Louisenstr. 41
- Familienbildung und welcome
Louisenstr. 41
- Beratungsstelle für werdende Eltern
Louisenstr. 41
- Beratungsstelle für Eltern, Kinder, Jugendliche und Familien
Louisenstr. 54
- Pro Kind
Louisenstr. 46
- Ambulante Hilfen zur Erziehung
Louisenstr. 46
- Betreutes Wohnen für Jugendliche und junge volljährige Mütter und Väter
Böhmisches Str. 26
- Mutter-Kind-Haus
Louisenstr. 91



Standorte

Dresden-Pieschen

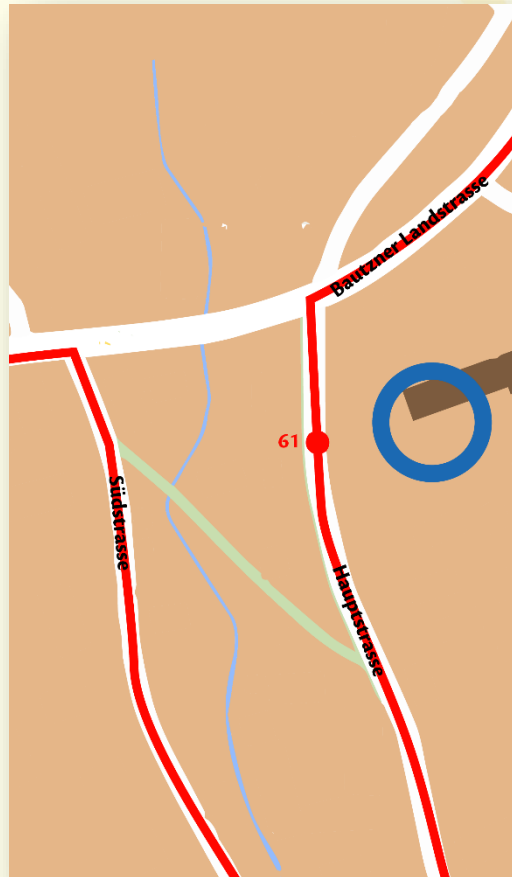
- Beratungs- und Vermittlungsstelle für Kindertagespflege
Leipziger Str. 112
- Familienhaus
Mohnstr. 36



Standorte

Dresden-Johannstadt

- Integrative Kindertagesstätte „Tabaluga“
Hopfgartenstr. 7, 01307 Dresden
- wellcome (2. Standort ab 06/2011)
Hopfgartenstr.7, 01307 Dresden



Standorte

Dresden-Weißig

- Kindertagesstätte „Hochlandsterne“
Hauptstraße 4, 01328 Dresden

07 Kontakt





Kontakt

Malwina e.V.
Zukunftsorientierte Soziale Arbeit aus Dresden-Neustadt
Louisenstr. 46
01099 Dresden

Kerstin Rößiger
Geschäftsführerin
Sozialmanagement (M.B.A.) Dipl. Soz.Päd.
Telefon: 0351-802 35 33
kerstin.roessiger@malwina-dresden.de

Chancen eröffnen



Entwicklung ermöglichen



Kompetenzen nutzen

